

Министерство образования, науки и молодежи Республика Крым
Судакский филиал Государственного бюджетного профессионального образовательного учреждения Республики Крым
«Романовский колледж индустрии гостеприимства»

Рассмотрено и одобрено
на заседании педагогического совета
Протокол № 8
«12» апреля 2018 г.

УТВЕРЖДАЮ
Заведующий Судакским филиалом
ГБПОУ РК «РКИИ»
Загорулькин А.Н.
«12» апреля 2018 г.



ОТЧЕТ
по результатам самообследования
Судакского филиала ГБПОУ РК
«Романовский колледж индустрии гостеприимства»
за 2017-2018 учебный год по состоянию на 01.04.2018 года

Судак, 2018

Оглавление

Введение	3
1. Организационно-правовое обеспечение образовательной деятельности	4
2. Система управления филиалом. Функционирование внутренней системы оценки качества образования	5
3. Показатели деятельности образовательного учреждения	9
4. Структура подготовки квалифицированных рабочих, служащих	12
4.1. Структура подготовки квалифицированных рабочих, служащих и ее ориентация на региональные потребности	12
4.2. Динамика плана приема абитуриентов в филиал. Данные о приеме в Судакский филиал ГБПОУ РК «Романовский колледж индустрии гостеприимства»	12
4.3. Аналитическая записка о трудоустройстве выпускников филиала	15
5. Содержание по подготовке выпускников	29
5.1. Анализ основных профессиональных программ и программ учебных дисциплин	29
5.2. Организация учебного процесса	30
5.3. Организация и проведение производственной практики обучающихся	31
6. Качество подготовки выпускников	33
6.1. Мониторинг качества знаний	33
6.2. Государственная итоговая аттестация обучающихся	34
7. Условия реализации образовательных программ	36
7.1. Кадровое обеспечение	36
7.2. Библиотечно-информационное обеспечение	38
7.3. Учебно-методическое обеспечение	40
7.4. Информатизация образовательного процесса	42
7.5. Материально-техническая оснащенность образовательного процесса	43
7.6. Финансовое обеспечение	44

8. Воспитательная работа, социальная поддержка обучающихся	44
Заключение	48
Приложение	49

Основание для самообследования:

Приказ Министерства образования и науки Российской Федерации (Минобрнауки России) от 14 июня 2013 г. N 462 «Об утверждении Порядка проведения самообследования образовательной организацией»; Положение о самообследовании Судакского филиала Государственного бюджетного профессионального образовательного учреждения Республики Крым «Романовский колледж индустрии гостеприимства».

Целью проведения самообследования является подготовка соответствующего отчета об обеспечении филиала соответствующего уровня качества подготовки обучающихся и выпускников по образовательным программам в соответствии с федеральными государственными образовательными стандартами, а также:

- получение объективной информации о состоянии образовательной деятельности филиала;
- установление степени соответствия фактического (реального) состояния образовательного процесса планируемому (прогнозируемому);
- разработка изменений, направленных на предупреждение развития

Процедура самообследования включает в себя следующие этапы:

- планирование и подготовку работ по самообследованию;
- организацию и проведение самообследования;
- обобщение полученных результатов и на их основе формирование отчета;
- рассмотрение отчета.

Распоряжением заведующего филиалом создана комиссия по проведению самообследования (Приложение). Разработан план подготовки и проведения самообследования утверждена структура отчета по результатам самообследования.

В процессе самообследования проведена оценка: образовательной деятельности, системы управления филиала, содержания и качества подготовки обучающихся, организации учебного процесса, востребованности выпускников, качества кадрового, учебно-методического, библиотечно-информационного

обеспечения, материально-технической базы, функционирования внутренней системы оценки качества образования, а также анализ показателей деятельности филиала, установленных Министерством образования и науки Российской Федерации (Приказ Минобрнауки России от 10 декабря 2013 г. N 1324 «Об утверждении показателей деятельности образовательной организации, подлежащей самообследованию»).

1. Организационно-правовое обеспечение образовательной деятельности

Судакский филиал открыт 01.10.1995 в городе Судаке на базе Судакской очно-заочной школы приказом Министерства образования АРК № 278-К от 26.09.1995 по ул. Гагарина 21.

Судакский филиал профтехучилища № 21 города Ялты со строительным и торгово-кулинарным профилем обучения как филиал реорганизовался и переименовывался по годам:

1. Приказ Министерства образования АРК №20 от 01.02.2000 - Реорганизовать Судакский филиал профессионально-технического училища №21 г. Ялта в Судакский филиал высшего профессионального училища №21 г. Ялта.

2. Приказ Министерства образования АРК №84 от 18.02.2005 - Изменить название филиала с 01 марта 2005 года в Крымское республиканское профессионально-техническое учебное заведение "Судакский филиал Ялтинского высшего профессионального училища строительных и пищевых технологий".

3. Приказ Министерства науки и образования, молодежи и спорта АРК №222 от 05.03.2012 - Включить в структуру Крымского республиканского профессионально-технического учебного заведения "Симферопольское высшее профессиональное училище ресторанного сервиса и туризма" Судакский филиал Крымского республиканского профессионально-технического учебного заведения "Ялтинское высшее профессиональное училище строительных и пищевых технологий".

4. На основании приказа № 287 от 19.11.2014 г. Министерства образования, науки и молодежи Республики Крым 09.12.2014 г. Крымское республиканское профессионально-техническое учебное заведение «Симферопольское высшее профессиональное училище ресторанного сервиса и туризма» переименовано на Государственное бюджетное профессиональное образовательное учреждение Республики Крым «Романовский колледж индустрии гостеприимства».

Судакский филиал Государственного бюджетного профессионального образовательного учреждения Республики Крым " Романовский колледж индустрии

стрии гостеприимства" является структурным подразделением ГБПОУ РК "Романовский колледж индустрии гостеприимства», находится в сфере управления Министерства образования, науки и молодежи Республики Крым.

Местонахождение организации

298000, Республика Крым, г. Судак, ул. Гагарина, 21

Лицензия № 0679 от 15 августа 2016 г. Серия 82Л01 №0000711

Аккредитация № 0050 от 20 января 2017 г – срок действия до 20 января 2023 г

Сведения об образовательном учреждении

Телефон (036566)-3-48-60

Факс (036566)03-48-60

Адрес электронной почты: sfskig@edu.ru, sfrkig@mail.ru

Адрес www.sfrkig.edu.ru

Руководитель филиала

Загорулькин Александр Николаевич, кандидат экономических наук, Полтавский университет потребительской кооперации 2008 г., «Организация и управление предприятиями» стаж работы в должности 5 лет, стаж научно-педагогической деятельности 21 год.

2. Система управления филиалом.

Функционирование внутренней системы оценки качества образования

В своей деятельности филиал руководствуется Конвенцией о правах ребенка; Конституцией РФ; Федеральным Законом от 29.12.2012г. № 273-ФЗ «Об образовании в Российской Федерации», Указами и распоряжениями Президента Российской Федерации; постановлениями и распоряжениями Правительства Российской Федерации; приказами, распоряжениями, решениями Министерства образования и науки РФ, Министерства образования, науки и молодежи РК, Уставом ГБПОУ РК «Романовский колледж индустрии гостеприимства», Положением о филиале и другими документами.

В Судакском филиале ведется годовое и перспективное планирование по ключевым и вспомогательным процессам образовательной деятельности.

Филиал имеет Федеральные государственные образовательные стандарты

СПО, ОПОП профессий, по которым осуществляется образовательная деятельность, основные приказы и указания органов управления образованием, локальную нормативную базу, качественное методическое обеспечение образовательного процесса.

В соответствии с Федеральным Законом от 29.12.2012 г. № 273-ФЗ «Об образовании в Российской Федерации», постановлениями и распоряжениями Правительства Российской Федерации, приказами, распоряжениями, решениями Министерства образования и науки РФ, Министерством образования, науки и молодежи РК разработаны и утверждены 9 локальных нормативных актов:

1. Положение об основных профессиональных образовательных программах среднего профессионального образования Судакского филиала Государственного бюджетного профессионального образовательного учреждения Республики Крым «Романовский колледж индустрии гостеприимства».

2. Положение о социально-психологической службе Судакского филиала Государственного бюджетного профессионального образовательного учреждения Республики Крым «Романовский колледж индустрии гостеприимства».

3. Положение о порядке посещения и взаимопосещения учебных занятий в Судакском филиале Государственного бюджетного профессионального образовательного учреждения Республики Крым «Романовский колледж индустрии гостеприимства».

4. Положение о практике обучающихся, осваивающих образовательные программы среднего профессионального образования в Судакском филиале Государственного бюджетного профессионального образовательного учреждения Республики Крым «Романовский колледж индустрии гостеприимства».

5. Положение о стажировке преподавателей спецдисциплин и мастеров производственного обучения в Судакском филиале Государственного бюджетного профессионального образовательного учреждения Республики Крым «Романовский колледж индустрии гостеприимства».

6. Положение о делении учебных групп на подгруппы при изучении отдельных дисциплин, междисциплинарных курсов и учебной (производственной) практики в Судакском филиале Государственного бюджетного профессио-

нального образовательного учреждения Республики Крым «Романовский колледж индустрии гостеприимства».

7. Положение о распределении стимулирующего фонда оплаты труда работников Судакского филиала Государственного бюджетного профессионального образовательного учреждения Республики Крым «Романовский колледж индустрии гостеприимства».

8. Положение о порядке условного перевода на следующий курс обучающихся в Судакском филиале Государственного бюджетного профессионального образовательного учреждения Республики Крым «Романовский колледж индустрии гостеприимства».

9. Положение о порядке заполнения и выдачи документов о среднем профессиональном образовании, учета и хранения соответствующих бланков Судакского филиала Государственного бюджетного профессионального образовательного учреждения Республики Крым «Романовский колледж индустрии гостеприимства».

Самообследованием установлено, что филиал осуществляет свою деятельность в соответствии с действующим законодательством, нормативными документами Министерства образования и науки Российской Федерации, Министерством образования, науки и молодежи Республики Крым. Локальная нормативно-правовая документация отвечает требованиям государственных нормативно-правовых актов. Филиал имеет все необходимые организационно-правовые документы, позволяющие вести образовательную деятельность в сфере среднего профессионального образования.

Отчёт по охране труда в Судакском филиале ГБПОУ РК «Романовский колледж индустрии гостеприимства» за период с 01.03.2017 г. по 01.03.2018 г.

Управление охраной труда осуществляется в соответствии с федеральным законом от 17 июля 1999 года № 181-ФЗ «Об основах охраны труда в Российской Федерации».

Мероприятия по организации работы по охране труда:

1. Проведено обучение по дисциплинам: «Основы безопасности жизнедеятельности», «Безопасность жизнедеятельности», «Охрана труда» со всеми обучающимися, согласно плана учебного процесса, приняты экзамены, диффе-

ренцированные зачёты.

2. Проведены инструктажи (вводный, первичный, повторный, внеплановый, целевой) по охране труда для обучающихся колледжа (с оформлением в журналах).

3. Проведены инструктажи (вводный, первичный, повторный, внеплановый, целевой) по охране труда для работников колледжа (с оформлением в журналах).

4. В соответствии с приказом МЧС России от 21.11.2016 года № 609 «О проведении в системе МЧС России Года гражданской обороны» проведён открытый Всероссийский урок «Основы безопасности жизнедеятельности».

5. В соответствии с Постановлением Минтруда РФ, Минобразования РФ от 13.01.2003 года №1/29 «Об утверждении Порядка обучения по охране труда и проверки знаний требований охраны труда работников организаций» проведено в период с 01.10.2016 г по 05.02.2016 г обучение педагогических работников, специалистов и вспомогательного персонала заведения по охране труда.

6. Разработаны и проведены мероприятия по приведению всего оборудования, кабинетов, мастерских, и пр. в электро-, пожаро-, взрыво-, безопасное состояние согласно действующих требований.

7. Проверены контуры заземления, сопротивления изоляции оборудования.

8. Обновлено уголки охраны труда в мастерских, лаборатории, кабинетах.

9. Постоянно пополняются медицинские аптечки мастерских, лабораторий, медпункта.

10. Обучающиеся и работники колледжа обеспечены средствами индивидуальной защиты и средствами коллективной защиты.

11. Актуальные вопросы по ОТ выносятся на заседания Педагогических советов.

12. Приобретены новые нормативные акты по охране труда, учебная литература, наглядная агитация.

13. Вывешены недостающие знаки безопасности по ОТ, ПБ, ЭБ.

14. Оборудован наглядными пособиями кабинет «Безопасности жизнедеятельности и охраны труда».
15. Пересмотрены и разработаны новые инструкции по безопасности труда каждого вида оборудования в учебных мастерских, лаборатории.
16. Не допускается курение на территории филиала. С обучающимися проводятся инструктажи «О запрете табакокурения в учебном заведении».
17. Постоянно контролируется наличие запаса воды в емкостях на территории филиала для целей пожаротушения.
18. Установлена АПС (автоматическая пожарная система).
19. Функционирует система видеонаблюдения на всей территории учебного заведения.
20. Разработан «Паспорт объектов социальной инфраструктуры и услуг в приоритетных сферах жизнедеятельности инвалидов и других маломобильных групп населения в Судакском филиале ГБПОУ РК «Романовский колледж индустрии гостеприимства».

3. Показатели деятельности образовательного учреждения

ПОКАЗАТЕЛИ

деятельности Судакского филиала ГБПОУ РК «Романовский колледж индустрии гостеприимства»

2017 - 2018 уч. год (по состоянию на 01.04.2018 г.)

№ п/п	Показатели	Единица измерения	
1.	Образовательная деятельность		
1.1	Общая численность студентов (курсантов), обучающихся по образовательным программам подготовки квалифицированных рабочих, служащих (далее - КРС), в том числе:	человек	75
1.1.1	По очной форме обучения	человек	75
1.1.2	По очно-заочной форме обучения	человек	-
1.1.3	По заочной форме обучения	человек	-
1.2	Общая численность студентов (курсантов), обучающихся по образовательным программам подготовки специалистов среднего звена, в том числе:	человек	-
1.2.1	По очной форме обучения	человек	-
1.2.2	По очно-заочной форме обучения	человек	-
1.2.3	По заочной форме обучения	человек	-
1.3	Количество реализуемых образовательных программ среднего профессионального образования	единиц	-
1.4	Численность студентов (курсантов), зачисленных на первый курс на очную форму обучения, за отчетный период	человек	75
1.5	Численность/удельный вес численности студентов (курсантов) из числа инвалидов и обучающихся с ограниченными возможностями здоровья, в общей численности студентов (курсантов)	человек/%	0%
1.6	Численность/удельный вес численности выпускников, прошедших государственную итоговую аттестацию и получивших оценки «хорошо» и «отлично», в общей численности выпускников	человек/%	95/85,9%

1.7	Численность/удельный вес численности студентов (курсантов), ставших победителями и призерами олимпиад, конкурсов профессионального мастерства федерального и международного уровней, в общей численности студентов (курсантов)	человек/%	-
1.8	Численность/удельный вес численности студентов (курсантов), обучающихся по очной форме обучения, получающих государственную академическую стипендию, в общей численности студентов	человек/%	45/60%
1.9	Численность/удельный вес численности педагогических работников в общей численности работников	человек/%	10/40%
1.10	Численность/удельный вес численности педагогических работников, имеющих высшее образование, в общей численности педагогических работников	человек/%	8/80%
1.11	Численность/удельный вес численности педагогических работников, которым по результатам аттестации присвоена квалификационная категория, в общей численности педагогических работников, в том числе:	человек/%	5/50%
1.11.1	Высшая	человек/%	2/40%
1.11.2	Первая	человек/%	3/60%
1.12	Численность/удельный вес численности педагогических работников, прошедших повышение квалификации/профессиональную переподготовку за последние 3 года, в общей численности педагогических работников	человек/%	8/80%
1.13	Общая численность студентов (курсантов) образовательной организации, обучающихся в филиале образовательной организации (далее - филиал)*		75
2.	Финансово-экономическая деятельность		
2.1	Доходы образовательной организации по всем видам финансового обеспечения (деятельности)	тыс. руб.	-
2.2	Доходы образовательной организации по всем видам финансового обеспечения (деятельности) в расчете на одного педагогического	тыс. руб.	-
2.3	Доходы образовательной организации из средств от приносящей доход деятельности в расчете на одного педагогического работника	тыс. руб.	-

2.4	Отношение среднего заработка педагогического работника в образовательной организации (по всем видам финансового обеспечения (деятельности)) к средней заработной плате по экономике региона	%	-
3.	Инфраструктура		
3.1	Общая площадь помещений, в которых осуществляется образовательная деятельность, в расчете на одного студента (курсанта)	кв.м.	9,1
3.2	Количество компьютеров со сроком эксплуатации не более 5 лет в расчете на одного студента (курсанта)	единиц	18
3.3	Численность/удельный вес численности студентов (курсантов), проживающих в общежитиях, в общей численности студентов (курсантов), нуждающихся в общежитиях	человек/%	-

4. Структура подготовки квалифицированных, рабочих служащих

4.1. Структура подготовки квалифицированных рабочих, служащих и ее ориентация на региональные потребности

В соответствии с лицензией, филиал может осуществлять подготовку квалифицированных рабочих, служащих по образовательным программам базового уровня.

Филиал имеет право на ведение образовательной деятельности по следующим образовательным программам, программам профессиональной подготовки:

№ п/п	Коды профессий, специальностей и направлений подготовки	Наименование профессий/ группа направления (УГНП)	Уровень образования	Присваиваемые по профессиям, специальностям и направлениям подготовки квалификации
1	2	3	4	5
Среднее профессиональное образование				
(программы подготовки квалифицированных рабочих, служащих)				
1	43.01.09 19.00.00	Повар, кондитер/ Промышленная экология и биотехнологии	Среднее профессиональное образование	Повар, кондитер
2	43.01.01 43.00.00	Официант, бармен/ Сервис и туризм	Среднее профессиональное образование	Официант, бармен, буфетчик

4.2 Динамика плана приема абитуриентов в филиал

Прием в филиал на 2017-2018 учебный год проводился в соответствии с контрольными цифрами приема, утверждаемыми Министерством образования, науки и молодежи Республики Крым. Предложения по контрольным цифрам приема формируются филиалом в соответствии с лицензией на право ведения образовательной деятельности и с учетом реального спроса на образовательные услуги и потребности работодателей в квалифицированных рабочих, служащих определенного профиля. Прием в филиал проводится в соответствии с Правилами приема, которые ежегодно утверждаются на основании нормативных правовых актов Министерства образования и науки Российской Федерации и Министерства образования, науки и молодежи Республики Крым по вопросам приема. На их основе было утверждено распоряжение «О создании и порядке функционирования

приемной комиссии на 2017-2018 учебный год».

В течение 2017-2018 учебного года в филиале проводилась необходимая профориентационная работа. В местных средствах массовой информации, газета «Судакские вести» и на радио «Судак FM» своевременно была размещена информация об условиях и сроках поступления. Предварительно была дана информация о приеме в общеобразовательные учреждения Судакского, Нижнегорского, Советского и др. районов Республики Крым.

До начала приема документов был оформлен информационный стенд «Абитуриенту», на котором были размещены следующие материалы:

- перечень профессий, объявлен прием документов в соответствии с лицензией;
- копия устава, копия лицензии на право ведения образовательной деятельности;
- рекламное объявление;
- перечень представляемых документов;
- контрольные цифры приема;
- порядок зачисления.

Для лучшего ознакомления абитуриентов и их родителей с профессиями филиала было принято участие в следующих мероприятиях:

- проведение профориентационной работы преподавателями и обучающимися в школах города и близлежащих районах;
- выпуск информационных листовок для поступающих в филиал;
- размещение объявления об условиях приема в городскую газету и радио;
- посещение родительских собраний в учебных заведениях города.

На сайте филиала был размещен презентационный видеоролик по профессиям. Дополнительно был разработан и запущен на городском радио рекламный аудиоролик.

Для приема абитуриентов в установленные сроки были подготовлены необходимые документы: заявления, расписки, журналы регистраций.

В период приёма документов приёмная комиссия ежедневно информирова-

ла поступающих о количестве поданных заявлений и конкурсе, отвечала на вопросы, поступающие по телефону. Информация о количестве поданных заявлений и конкурсе помещалась на стенде приёмной комиссии и на сайте филиала.

Абитуриенты имели возможность задавать интересующие их вопросы по электронной почте. За прошедший период было обработано более 20 входящих сообщений. Содержание сообщений в основном заключалось в вопросах, связанных с организацией приема, содержанием образования, будущей профессией.

Качественный состав абитуриентов, зачисленных на первый курс на бюджетные места по дневной форме обучения всех профессий, представлен в таблице 1.

Таблица 1

Состав абитуриентов, зачисленных на первый курс

Зачислены на первый курс	Кол-во, чел.
Повар, кондитер	
ВСЕГО	50
Их них:	
юноши	17
девушки	33
Дети-сироты и лица, оставшиеся без попечения	2
Жители г. Судак и Судакского района	42
Жители других районов	8
Официант, бармен	
ВСЕГО	25
Их них:	
юноши	9
девушки	16
Дети-сироты и лица, оставшиеся без попечения	0
Жители г. Судак и Судакского района	23
Жители других районов	2

Показателем эффективности профориентационной работы является ежегодное выполнение плана набора обучающихся.

Наряду с положительными результатами в работе приемной комиссии, следует отметить и недоработки:

1. Несвоевременное начало профориентационной работы с родителями учащихся общеобразовательных школ.

2. Приемная комиссия не использовала возможность привлечения выпускников филиала для профориентационной работы с учащимися общеобразовательных школ.

Данные о приеме в Судакский филиал ГБПОУ РК

«Романовский колледж индустрии гостеприимства» 2016 / 2017 учебный год

Код профессии	Профессия	9 классов бюджетная основа			11 классов бюджетная основа		
		подано	зачислено	контрольные цифры	подано	зачислено	контрольные цифры
43.01.09	Повар, кондитер	-	-	-	50	50	50
43.01.01	Официант, бармен	-	-	-	25	25	25

4.3 Аналитическая записка о трудоустройстве выпускников филиала

В Судакском филиале с 2015 года функционирует служба содействия трудоустройству выпускников. Основная цель работы службы – это содействие трудоустройству молодых квалифицированных рабочих, служащих. Для достижения поставленной цели служба реализует различные направления деятельности.

В Судакском филиале в 2017 году было выпущено 95 квалифицированных рабочих, служащих очной формы обучения по профессиям:

«Повар, кондитер» - 72 чел.

«Официант бармен» - 23 чел.

Анализ работы органов служб занятости

В Судаке проходила Ярмарка вакансий. Одним из самых значимых событий ярмарки вакансий стало вручение первой трудовой книжки выпускнику Судакского филиала «Романовского колледжа индустрии гостеприимства». Директор Центра занятости, выразила благодарность директору МУП городского округа Судак «Судакмортранс» Сергею Троицкому, который принял на работу выпускника с непростой судьбой – молодой человек инвалид с детства и в свои 19 лет

является сиротой.

На ярмарке вакансий работало шесть секторов, на которых предоставлялись различные государственные услуги.

- сектор видеоконференции, где желающие могли пообщаться с работодателями города Симферополь;
- сектор активной поддержки оказывал консультацию по успешному прохождению собеседования, составлению резюме, получить помощь в размещении резюме на портале Работа в России, получить информацию на рынке труда и консультацию по организации собственного дела при содействии службы занятости;
- сектор юридической помощи давал юридическую консультацию в сфере трудового законодательства и законодательства о занятости;
- сектор профессионального обучения консультировал по профессиям, которым обучает служба занятости, а также о порядке и сроках обучения;
- сектор содействия трудоустройств представлял вакансии по Крыму и другим субъектам Российской Федерации;
- сектор работодателей представили 10 работодатели городского округа Судак: ТОК Судак, ТОК Горизонт, ИП Винников А.С., МУП ГОС «Судакторг», МБУ ГОС «Коммунхоз», ООО торговый дом «Роза Ветров», дом отдыха «Полет», ГБУЗ РК «Судакская городская больница», ООО «Парадизио», ИП Бурдельная Л.Г. Предприятия и индивидуальные предприниматели предлагали вакантные рабочие места самых разных профессиональных направлений. Данный сектор позволял лично пообщаться с работодателями представителями кадровых служб предприятий.

В филиале система содействия трудоустройству выпускников строится в тесной связи с работодателями и органами центра занятости населения. Постоянное взаимодействие с ТОГКУ Республики Крым «Центр занятости населения», в г. Судак позволяет отслеживать и выявлять тенденции в состоянии молодёжного рынка труда, получать сведения о количестве студентов филиала, состоящих на учёте в ЦЗн, проводить совместные мероприятия, способствующие трудоустройству выпускников, ярмарок вакансий для выпускников филиала, стажировок. Эта

практика даёт возможность молодым специалистам получить опыт работы по профессии, а также включить время стажировки в стаж работы по специальности; выпускникам, прошедшим стажировку, оформляется трудовая книжка.

В течение 2016 - 2017 учебного года ССТВ и ЦЗН были организованы экскурсии и консультации с обучающимися разных возрастов с целью проведения профориентационной работы, трудоустройства выпускников, а так же трудоустройства обучающихся в каникулярный период.

Анализ трудоустройства выпускников

С 1995 года филиал подготовил более 1700 квалифицированных рабочих, служащих для предприятий общественного питания, а так же сервиса и туризма.

Основными задачами предприятий общественного питания являются наиболее полное удовлетворение спросов населения, улучшение качества выпускаемой продукции, повышение культуры обслуживания.

Сейчас оказанием услуг общественного питания, как одним из видов предпринимательской деятельности, занимается громадное количество организаций и индивидуальных предпринимателей. При этом предприятия общественного питания, предназначенные для удовлетворения потребности в питании и проведении досуга, различаются между собой по типам, по размерам, а также по видам оказываемых услуг.

С июля по сентябрь был проведен анализ по трудоустройству выпускников филиала в 2017 году.

Динамика выпуска и трудоустройства представлена в Таблице 2.

Таблица 2

Информация о выпуске 2017 года

Наименование профессии	Код профессии	Наименование укрупненной группы профессии	Выпуск всего	В том числе					Трудоустроено всего	В том числе					Армия, декрет, пр.	Не трудоустроено
				м	ж	сироты	инвалиды	дипломы с от-личием		м	ж	сироты	инвалиды	по профессии		
Повар, кондитер	19.01.17	19.00.00 Промышленная экология и биотехнология	22	14	8	1	0	1	20	13	7	1	0	5	2	0
Повар, кондитер	19.01.17	19.00.00 Промышленная экология и биотехнология	50	12	38	4	0	7	40	10	30	3	0	23	8	2
Официант, бармен	43.01.01	43.00.00 Сервис и туризм	23	14	9	2	0	1	20	14	6	2	0	8	3	0

Сравнительный анализ трудоустройства за 3 года

Из анализа мониторинга показателей трудоустройства и занятости выпускников можно сделать следующие вывод:

Намечается положительная динамика по трудоустройству выпускников. Из 95 выпускников филиала, трудоустроено 93 человека, что составляет 98 % .

Направление выпускников на работу на предприятия, работающие по современным технологиям с применением передовой техники и оборудования и стабильным экономическим положением, позволяет резко увеличить количество выпускников, закрепившихся на предприятии, и облегчает работу Судакского филиала по отслеживанию закрепления выпускников на данных предприятиях. Большая работа ведется по поиску предприятий и вакансий, удовлетворяющих запросам выпускников.

Знания, полученные в Судакском филиале, дают возможность для поступления в высшие учебные заведения. По результатам мониторинга, большая часть выпускников, из числа решивших продолжить обучение решают продолжить обучение по полученной в филиале профессии, что свидетельствует об осознанности выбора профессии и о том, что обучение в филиале закрепило этот выбор.

Из таблицы можно заметить, что наиболее востребованы такие профессии как «Повар, кондитер» и «Официант, бармен» это связано со спецификой региона, поскольку основной сферой деятельности в Судаке, является курорт.

В будущем планируется расширить границы взаимодействия с работодателями, строить партнёрские отношения, принимая заявки и заключая договора на подготовку квалифицированных рабочих служащих, обладающих определёнными знаниями и профессиональными компетенциями, отвечающими требованиям работодателей. Работодатели привлекаются к участию в экзаменах после прохождения практики. По результатам практики, проводятся экзамены, куда приглашаются руководители практики от предприятий, что создаёт условия не только для объективной оценки качества практики, но и для более эффективного поиска

путей подготовки КРС. Взаимодействие с работодателями позволяет во многом устранить противоречия между требованиями работодателей и качеством профессионального образования. Сведения о постоянных стратегических партнёрах филиала приведены в таблице:

№ п/п	Наименования учреждения, предприятия	Характер взаимоотношений
1.	ООО «Профиль – Н» ООО «Парус»	Прохождение практики студентами. Участие работодателя в заседаниях экзаменационных комиссий по профессиональным модулям и ГЭК.
2.	АОО «Туристско-оздоровительный комплекс «Судак»»	Прохождение практики студентами Участие работодателя в заседаниях экзаменационных комиссий по профессиональным модулям и ГЭК
3.	ООО «Гранд», ИП Брюхова	Прохождение практики студентами
4.	ООО «СИМ»	Прохождение практики студентами
5.	ООО «Общепит»	Прохождение практики студентами
6.	МБОУ «Детский сад» г.Судак и Судакского региона	Прохождение практики студентами

С предприятиями-партнерами филиал работает на постоянной основе, что даёт возможность адаптировать подготовку квалифицированных, рабочих служащих к требованиям работодателей. Многие обучающиеся по окончании практики остаются работать на этих предприятиях.

Важнейшим моментом при подготовке квалифицированных рабочих, служащих является тесная связь процесса обучения с дальнейшей профессиональной деятельностью. Реализация образовательных программ ведется с учетом требований регионального рынка труда. Полученные выпускниками знания отвечают современным требованиям, предъявляемым потребителями. У выпускников наблюдается достаточно быстрый карьерный рост на производстве, ряд выпускников поступает в Сузы, вузы для продолжения образования. Результаты мониторинга мнений работодателей о качестве подготовки выпускников под-

тверждают высокий уровень подготовки и конкурентоспособность выпускников на рынке труда.

Конкретные примеры по трудоустройству

Для примера трудоустройства можно привести примеры о взаимном сотрудничестве Судакского филиала и с организациями, с которыми заключены Договора о долгосрочном сотрудничестве.

Например: АО ТОК «Судак» подал заявку на производственную практику 2017 учебном году на 60 студентов по профессиям «Повар, кондитер», «Официант, бармен». После окончания учебного заведения 17 выпускников были у них официально трудоустроены, и работаю по настоящее время.

Информация о реализации мер, направленных на трудоустройство выпускников

Филиал устанавливает договорные отношения с предприятиями и учреждениями, выступающими в качестве работодателей для выпускников, принимает активное участие в мероприятиях, акциях города.

Для содействия профессионального становления обучающейся молодежи в филиале в 2016 - 2017 учебном году проведены ряд мероприятий:

- встречи консультации выпускников с руководителями и представителями организаций, предприятий общественного питания, с работниками центра занятости (основные направления):
 - ознакомление с федеральными и региональными программами поддержки молодых специалистов;
 - содействие в поиске и подборе подходящего места работы на постоянной основе, ознакомление с условиями работы (размер заработной платы, обеспечение жильем, социальные и другие гарантии).

Индивидуальная консультация выпускников по вопросам:

- составление резюме в соответствии с современными требованиями, личностных характеристик, портфолио и других необходимых документов, обеспечивающих поддержку студентам и выпускникам при трудоустройстве;
- продолжение обучения в ВУЗах;
- трудоустройство детей – сирот, детей лишенных родительского попечения и лиц из их числа.

За отчетный год количество студентов и выпускников, получивших консультации – 72 человека.

В отчетном году была организована практика в условиях предприятий на основе договорных отношений с 45 предприятий различной формы собственности.

Филиал привлекает представителей Работодателей для участия в государственной итоговой аттестации выпускников, а так же приглашает на квалификационные экзамены обучающихся в ходе которого выявляются общепрофессиональные и специальные знания, практические умения и навыки выпускника, т.к. квалификационный экзамен состоит из двух этапов. Первый этап: проверка теоретических знаний в соответствии с требованиями профессионального стандарта. Второй этап: проверка уровня владения практическими умениями и навыками.

Анализ организаций, принявших выпускников на работу

Администрация филиала проводит ежегодный мониторинг выпускников, принятых на работу на предприятиях города Судака и Судакского региона. Анализ мониторинга, проведенный после 2016 - 2017 учебного года показал, что предприятия общественного питания и индивидуальные предприниматели, предпочитают оформлять на работу только на период курортно-летнего периода сезона из-за специфики нашего региона. В зимний период практически все предприятия общественного питания не функционируют.

Поэтому выпускники нашего филиала все чаще проявляют инициативу и открывают свой бизнес, переходят работать в маленькие частные фирмы, ос-

тальные выпускники предпочитают продолжить профессиональное свое образование в учебных заведениях Крыма и за его пределами.

Работодатели, принявшие на работу студентов, выражали искреннюю благодарность за высокий уровень подготовки выпускников Судакского филиала, а также наградили благодарственными грамотами, как самих выпускников, так и мастеров производственного обучения.

Самообследованием установлено, что структура подготовки квалифицированных рабочих, служащих в филиале проводится в соответствии с лицензией на осуществление образовательной деятельности, отвечает запросам социальных партнеров, обеспечивает востребованность выпускников на рынке труда, способствует их карьерному росту. Профоориентационная работа являются основой для формирования общих и профессиональных компетенций будущих квалифицированных рабочих, служащих.

**ИНДИКАТОРЫ ЭФФЕКТИВНОЙ ДЕЯТЕЛЬНОСТИ ОБРАЗОВАТЕЛЬНОЙ ОРГАНИЗАЦИИ СПО
на 01 октября 2017 г. (очное обучение)**

**Судакский филиал Государственного бюджетного профессионального образовательного учреждения Респу-
блика Крым "Романовский колледж индустрии гостеприимства"**

название ОУ СПО					
группы	№ п/п	ИНДИКАТОРЫ	ПОКАЗАТЕЛИ	Источник	Данные ОО СПО
1. Эффективность обучения и трудоустройства	1.1	Выпускники, обучавшиеся за счет бюджета и успешно закончившие обучение (получившие дипломы)	Общее количество выпускников, из них:	Форма № СПО-1, раздел 2.1.3 строка 07 столбец 4 МИНУС столбец 12	95
			Закончили обучение (получили дипломы), из них:	Данные ОУ СПО	95
			%		100,0%
			Дети-сироты; дети, оставшиеся без попечения родителей; лица из их числа	Данные ОУ СПО	7
			%		7,4 %
			Дети-инвалиды;инвалиды; лица с ОВЗ	Форма № СПО-1, раздел 2.1.3 строка 07 столбец 10	0
	%		0%		
	1.2	Выпускники, обучавшиеся за счет бюджета и получившие дипломы с отличием	Закончили обучение (получили дипломы), из них:	Данные ОУ СПО	95
			Получили дипломы с отличием, в т.ч.:	Данные ОУ СПО	9
			%		9,5%
			Дети-сироты; дети, оставшиеся без попечения родителей; лица из их числа	Данные ОУ СПО	0
			%		0,0%
Дети-инвалиды; инвалиды; лица с ОВЗ			Данные ОУ СПО	0	

		%		0,0%
1.3	Выпускники, обучавшиеся за счет бюджета, трудоустроенные по полученной профессии, специальности	Общее количество трудоустроенных по профессии (специальности) выпускников, в т.ч.:	Данные ОУ СПО	36
		%		37,9%
		Дети-сироты; дети, оставшиеся без попечения родителей; лица из их числа	Данные ОУ СПО	3
		%		3,2%
		Дети-инвалиды; инвалиды; лица с ОВЗ	Данные ОУ СПО	0
		%		0,0%
		Из нетрудоустроенных по профессии (специальности) выпускников продолжили обучение (ВУЗы, др. ОО)	Данные ОУ СПО	2
		%		2,1%
		Из нетрудоустроенных по профессии (специальности) выпускников призваны в ряды ВС РФ	Данные ОУ СПО	1
		%		1,1%
		Выпускники, нетрудоустроенные по другим причинам	Данные ОУ СПО	12
%		12,6 %		
1.4	Общее количество заключенных договоров с работодателями	о прохождении производственной практики	Данные ОУ СПО	69
		о трудоустройстве	Данные ОУ СПО	0
1.5.	Выпускники, обучавшиеся за счет бюджета, обратившиеся в службы занятости	Общее количество выпускников	Форма № СПО-1, раздел 2.1.3 строка 07 столбец 4 МИНУС столбец 12	95
		Обратились в службу занятости	Данные ОУ СПО	11
		%		11,6%

2. Содержание обучения и учебно-методического обеспечения	2.1	Процент обеспеченности компьютерной техникой	Общее количество компьютеров, использующихся в учебно-производственном процессе	Данные ОУ СПО	18
			Контингент студентов (обучаются за счет бюджетных ассигнований)	Форма № СПО-1, раздел 2.1.2 строка 07 столбец 45	72
			%		25,0%
	2.2	Процент обеспеченности компьютерной техникой, имеющей доступ к Интернету	Общее количество компьютеров, использующихся в учебно-производственном процессе, имеющих доступ к Интернету	Данные ОУ СПО	18
			Контингент студентов (обучаются за счет бюджетных ассигнований)	Форма № СПО-1, раздел 2.1.2 строка 07 столбец 45	72
			%		25,0%
			Количество обучающихся на один компьютер	чел.	4
	2.3	Проектная мощность образовательной организации СПО	Контингент студентов (обучаются за счет бюджетных ассигнований)	Форма № СПО-1, раздел 2.1.2 строка 07 столбец 45	72
			Проектная мощность учебно-лабораторных помещений (чел.)	Данные проектной документации ОУ СПО	200
			%		36%
			Проектная мощность общежития (при наличии) (чел.)	Данные проектной документации ОУ СПО	-
			%		-

	2.4	Процент профессий и специальностей, оснащенных электронными образовательными ресурсами к общему числу реализуемых профессий, специальностей	Общее число реализуемых профессий и специальностей СПО	Данные ОУ СПО	2
			Количество реализуемых профессий и специальностей СПО, оснащенных электронными образовательными ресурсами (электронные учебные издания, учебники и учебные пособия)	Данные ОУ СПО	2
			%		100,0%
	2.5	Обеспечение предметов профессионально-теоретической подготовки современными учебниками (изданными за последние 5 лет)	Количество предметов профессионально-теоретической подготовки	Данные ОУ СПО	41
			Количество предметов профессионально-теоретической подготовки, обеспеченных современными учебниками (изданными за последние 5 лет)	Данные ОУ СПО	37
			%		15,2%
	3. Кадровый состав		Отношение педагогических работников к общей численности	Общее количество работников	Форма № СПО-1 раздел 3.1. строка 01 столбец 3
Общее количество педагогических работников				Форма № СПО-1 раздел 3.1. строка 06 столбец 3	0,10%
%					35,7%
3.1		Преподаватели общеобразовательных дисциплин, имеющие квалификационные категории	Общее количество преподавателей общеобразовательных дисциплин	Форма № СПО-1 раздел 3.1. строка 08 столбец 3	0
			Преподаватели общеобразовательных дисциплин, имеющие высшую категорию	Форма № СПО-1 раздел 3.1. строка 08 столбец 14	0
			%		0
			Преподаватели общеобразовательных дисциплин, имеющие первую категорию	Форма № СПО-1 раздел 3.1. строка 08 столбец 15	0,00%
			%		0

3.2	Мастера производственного обучения, имеющие квалификационные категории	Общее количество мастеров производственного обучения	Форма № СПО-1 раздел 3.1. строка 11 столбец 3	4
		%		100
		Мастера производственного обучения высшей категории	Форма № СПО-1 раздел 3.1. строка 11 столбец 14	0
		%		0%
		Мастера производственного обучения первой категории	Форма № СПО-1 раздел 3.1. строка 11 столбец 15	1
		%		25,0%
3.3.	Преподаватели по профессиональным, специальным и общетехническим дисциплинам, имеющие квалификационные категории	Общее количество преподавателей по профессиональным, специальным и общетехническим дисциплинам	Форма № СПО-1 раздел 3.1. сумма строк 09, 10 столбец 3	6
		%		100,0%
		Преподаватели по профессиональным, специальным и общетехническим дисциплинам высшей категории	Форма № СПО-1 раздел 3.1. сумма строк 09, 10 столбец 14	2
		%		33,3%
		Преподаватели по профессиональным, специальным и общетехническим дисциплинам первой категории	Форма № СПО-1 раздел 3.1. сумма строк 09, 10 столбец 15	1
		%		16,0%
3.4	Качественный состав педагогических работников (педагогический стаж)	Общее количество преподавателей и мастеров производственного обучения	Форма № СПО-1 раздел 3.2 сумма строк 07, 11 столбец 3	10

4. Инфраструктура и финансово-хозяйственная деятельность		Количество преподавателей и мастеров производственного обучения, имеющих педагогический стаж работы не менее 10 лет	Форма № СПО-1 раздел 3.2 строка 07 сумма столбцов 11, 12, 13 + строка 11 сумма столбцов 11, 12, 13	4	
		%		40,0%	
	3.5	Качественный состав педагогических работников (возраст)	Общее количество преподавателей и мастеров производственного обучения	Форма № СПО-1 раздел 3.2 сумма строк 07, 11 столбец 3	10
			Количество преподавателей и мастеров производственного обучения возрастной категории моложе 40 лет	Форма № СПО-1 раздел 3.7.1 строка 07 сумма столбцов 4, 6, 8, 10 + строка 11 сумма столбцов 4, 6, 8, 10	4
			%		40,0%
	4.1	Отношение доходов от средств от приносящей доход деятельности к доходам по всем видам финансового обеспечения (деятельности) организации	Объем средств организации, поступивших за отчетный 2017 год из бюджетных и внебюджетных источников (тыс. руб.)	Данные ОУ СПО	-
			Объем средств организации, поступивших за отчетный 2017 год из внебюджетных источников (тыс. руб.)	Данные ОУ СПО	-
			%		-
	4.2	Отношение стоимости машин и оборудования не старше 5 лет к общей стоимости машин и оборудования ОО	Общая стоимость машин и оборудования ОО СПО (тыс.руб)	Данные ОУ СПО	-
			Стоимость машин и оборудования ОУ СПО не старше 5 лет (тыс. руб.)	Данные ОУ СПО	-

5. Учебно-воспитательная деятельность		СПО		%		-	
	5.3	Наличие практического психолога	Наличие в ОУ СПО не вакантной должности практического психолога		да/нет		да
	5.4	Наличие социального педагога	Наличие в ОУ СПО не вакантной должности социального педагога		да/нет		да
	5.6	Студенты, задействованные в кружках и спортивных секциях образовательной организации	Общее количество обучающихся по образовательным программам СПО очной формы (за счет бюджетных ассигнований и по договорам об оказании платных образовательных услуг), из них:		Форма № СПО-1 раздел 2.1.2 строка 07 сумма столбцов 45, 47		72
			Количество обучающихся, задействованных в кружковой работе и спортивных секциях, в т.ч.:		Данные ОУ СПО		30
			%				41,7%
			Дети-сироты; дети, оставшиеся без попечения родителей; лица из их числа		Данные ОУ СПО		2
			%				1,0%
			Дети-инвалиды; инвалиды; лица с ОВЗ		Данные ОУ СПО		1
			%			1,4%	
	5.7	Отсев контингента обучающихся за счет бюджетных ассигнований от общего количества обучающихся за счет бюджетных ассигнований	Общее количество обучающихся на бюджетной основе (контингент обучающихся на бюджетной основе)		Форма № СПО-1, раздел 2.1.2 строка 07 столбец 45		72
			Количество обучающихся на бюджетной основе, являющихся потерянным контингентом		Форма № СПО-1 раздел 2.2. строка 06 столбец 5		3
			%				4,2%

5.Содержание по подготовки выпускников

5.1. Анализ основных профессиональных программ и программ учебных дисциплин

Подготовка квалифицированных рабочих, служащих по представленным профессиям осуществляется в соответствии с Федеральными государственными образовательными стандартами среднего профессионального образования.

Учебный процесс в филиале организуется согласно рабочим учебным планам, графику учебного процесса, рабочим учебным программам, календарно-тематическим планам.

Рабочие учебные планы отражают образовательный уровень, квалификацию, нормативный срок обучения, распределение максимальной и обязательной учебной нагрузок студента в часах, федеральный и региональный компонент стандарта в части требований к минимуму содержания и уровню подготовки КРС. Резерв времени, предусмотренный государственным образовательным стандартом, используется на проведение учебных занятий, промежуточную аттестацию и практику. Рабочие учебные планы согласованы с заведующим Судакским филиалом и утверждены директором ГБПОУ РК «РКИГ», а также согласованны с работодателем ОА ТОК «СУДАК».

Рабочие программы учебных дисциплин регламентируют последовательность изучения содержания учебной дисциплины и включают перечень необходимых практических и лабораторных работ, самостоятельных работ, список основной и дополнительной литературы. Рабочие программы разработаны преподавателями в соответствии с примерными программами учебных дисциплин и рекомендациями по разработке рабочих программ учебных дисциплин.

Рабочие программы профессиональной практики включают программы практик по получению первичных профессиональных навыков; по профилю профессии (производственную);

Программы итоговой государственной аттестации разрабатываются ежегодно. Они отражают квалификационные характеристики выпускников, виды итоговой государственной аттестации, сроки проведения, необходимые эк-

заменационные материалы, условия подготовки и процедуры проведения.

Учебные рабочие планы, рабочие учебные программы, календарно-тематические планы преподавателей, учебные пособия, методические указания по выполнению лабораторно-практических работ, методические рекомендации и контрольные задания для обучающихся - дидактический материал, контрольно-измерительный материал составляют комплекс учебно-методического обеспечения образовательного процесса.

5.2 Организация учебного процесса

Учебный процесс в филиале организован в соответствии с принципами:

- распределение обучающихся по учебным группам;
- учебные занятия проводятся строго по составленному учебной частью и утвержденному заведующего филиалом расписанию;
- учебная работа филиала построена на основании разработанных и утвержденных действующих учебных планов, учебных программ, календарно-тематических планов и другой учебно-методической документации;
- обучающиеся филиала обеспечиваются необходимой учебно-методической документацией;
- наличие годового плана работы филиала;
- проведение индивидуальной работы с обучающимися и их родителями по вопросам успеваемости, воспитания и др.;
- реализация очной формы обучения осуществляется в соответствии с графиком учебного процесса для каждой группы, определяющим сроки проведения сессий, наименование дисциплин, выносимых на каждую сессию, количество домашних контрольные работы.

Учебный год начинается с первого сентября и состоит из двух семестров. Учебная нагрузка по очной форме обучения составляет 36 часов в неделю, которая распределена равномерно по дням недели. Самостоятельная работа студентов, факультативные занятия и консультации планируются так, чтобы максимально учебная нагрузка не превышала 54 часов в неделю.

По плану-графику внутреннего контроля учебно-воспитательной и учебно-методической работы, регулярно проводятся проверки выполнения учебной нагрузки, ведения учебных журналов и проведения учебных занятий. Результаты проверок обсуждаются на оперативном совещании с заведующим филиалом и на заседаниях методического и педагогического совета.

Основными формами контроля учебной работы обучающихся являются межсессионная аттестация (срезы остаточных знаний по отдельным дисциплинам блокам дисциплин) и промежуточная аттестация, организованная в соответствии с локальными нормативными актами филиала. Результаты контроля обсуждаются на заседаниях методически комиссий, на совещании с заведующим филиалом.

По каждому циклу дисциплины спланированы внеаудиторные самостоятельные работы, объем которых отражен в рабочих учебных планах и рабочих программах.

Учитывая специфику профессии и изучаемой дисциплины, преподавателями филиала определены дифференцированные виды заданий для самостоятельной работы: решение задач, расчеты, составление кроссвордов, написание рефератов и другие. Контроль результатов внеаудиторных самостоятельных работ осуществляется в пределах времени, отведенного на обязательные учебные занятия по дисциплине, и проходят в письменной или устной форме.

Для установления соответствия уровня подготовки выпускников требованиям Государственного образовательного стандарта проводится государственная итоговая аттестация (ГИА) в форме выпускной квалификационной работы. Ежегодно филиалом разрабатывается и утверждается в установленном порядке программы ГИА по каждой профессии. Программа ГИА включает условия подготовки и процедуры проведения, критерии оценки уровня и качества подготовки выпускника. Результаты ГИА оформляются протоколом заседания государственной аттестационной комиссии, обсуждаются на методической комиссии, совещаниях при заведующем филиалом, педагогическом совете.

Самообследованием установлено, что учебный процесс в филиале ор-

ганизован в соответствии с регламентирующими нормативными и законодательными актами, созданы условия для качественной подготовки квалифицированных рабочих, служащих востребованных на рынке труда.

5.3 Организация и проведение производственной практики обучающихся

Учебная и производственная практики студентов является составной частью основной образовательной программы среднего профессионального образования.

Учебная и производственная практики имеют целью комплексное освоение студентами всех видов профессиональной деятельности, формирование общих и профессиональных компетенций, приобретение необходимых умений и опыта практической работы студентами по профессии.

Практика в филиале проводится на основании Федерального государственного образовательного стандарта среднего профессионального образования по профессии и в соответствии с действующим Положением о практике обучающихся, осваивающих образовательные программы среднего профессионального образования в Судакском филиале государственного бюджетного профессионального учреждения Республики Крым «Романовский филиал индустрии гостеприимства».

Учебная практика направлена на формирование у студентов практических профессиональных умений, приобретение первоначального практического опыта для последующего освоения ими общих и профессиональных компетенций по избранной профессии.

Производственная практика направлена на формирование у студента общих и профессиональных компетенций, приобретение практического опыта.

Организация практики на всех ее этапах направлена на:

- выполнение государственных требований к минимуму содержания и уровню подготовки выпускников в соответствии с получаемой профессией и присваиваемой квалификацией;

- непрерывность и последовательность овладения студентами профессиональной деятельностью в соответствии с программой практики.

Учебная практика проводится в лабораториях филиала, как правило, мастерами производственного обучения. По каждому виду учебной практики мастера производственного обучения от филиала разрабатывают рабочую программу практики, составляют календарно-тематический план.

Производственная практика согласно рабочему учебному плану проводится, как правило, на предприятиях и в организациях на основе договоров, заключаемых между организациями и филиалом.

При наличии вакантных должностей студенты зачисляются на них, если работа соответствует требованиям практики.

В период прохождения производственной практики каждый студент ведет дневник - отчет по производственной практике. По окончании практики, студент оформляет отчет и, получив отзыв от руководителя практики от предприятия, сдает отчет. Общий объем и содержание практики определяется ФГОС СПО, учебными планами по профессии, рабочими программами всех видов и этапов практики.

По всем профессиям разработаны и утверждены рабочие программы всех видов практики, которые согласованы с работодателями.

Комиссии представлены рабочие программы практик, перечень учебно-производственных работ, календарно-тематические планы, журналы инструктажей по охране труда и пожарной безопасности и др. документация.

Прохождение студентами производственной практики с указанием сроков и мастера производственного обучения закрепляется распоряжением заведующего филиала.

Администрация и преподавательский состав проводит большую работу по организации практики, добиваясь зачисления большинства студентов на рабочие места, отвечающие программам практики с оплатой.

Итогом всех видов и этапов практики является дифференцированный зачет.

За аттестуемый период во время прохождения обучающимися практики случаев производственного травматизма не было.

В дальнейшем необходимо совершенствовать работу по организации и проведению учебной и производственной практик, укреплять деловые связи с производством, добиваться прохождения производственной практики всеми студентами на оплачиваемых рабочих местах. Особое внимание следует уделить вопросу о предоставлении предприятиями и организациями рабочих мест для студентов филиала в период прохождения практики, на которых установлено современное оборудование, а также применяются передовые производственные технологии.

Комиссия по самообследованию делает вывод, что организация и проведение учебной и производственной практик в филиале соответствуют требованиям ФГОС СПО, учебных планов и программ. Филиал тесно сотрудничает с предприятиями города Судака, что позволяет качественно подготовить квалифицированных рабочих, служащих.

6. Качество подготовки выпускников

6.1. Мониторинг качества знаний

Качество подготовки выпускников в филиале контролируется путем проведения промежуточной и итоговой аттестации обучающихся. Учебными планами предусматриваются различные формы промежуточной аттестации: экзамен, зачет, дифференцированный зачет, экзамен квалификационный.

Экзаменационные билеты по преподаваемым дисциплинам обсуждаются на заседании методической комиссии, утверждаются председателем МК. Содержание и структура билетов, их количественный состав соответствуют действующим рекомендациям Министерства образования РФ.

Для оценки знаний, умений и навыков обучающихся в филиале проводится текущий, рубежный контроль.

Текущий контроль служит для постоянного выявления уровня усвоения знаний и его повышения, обеспечивает условия для своевременной корректи-

ровки и разнообразия форм и методов работы преподавателя. Основными формами текущего контроля являются устный опрос, письменная проверка, практическая и лабораторная работа, тестовый контроль.

Рубежный контроль осуществляется в форме зачета по пройденным темам. Промежуточная аттестация студентов проводится в соответствии с письмом

Минобразования России от 05.04.99 г. №16-52-59 ин/16-13 «О рекомендациях по организации промежуточной аттестации студентов в образовательных учреждениях среднего профессионального образования».

Промежуточная аттестация определяет уровень подготовки обучающихся по дисциплинам. Основными формами промежуточной аттестации в филиале являются: экзамен по отдельной дисциплине, комплексный экзамен, дифференцированный зачет, комплексные дифференцированные зачеты и зачеты. Уровень сложности контрольных материалов, экзаменационных материалов соответствует требованиям государственных образовательных стандартов. Уровень подготовки обучающихся измеряется в пятибалльной шкале оценок. В филиале разработаны формы и порядок оформления учебной отчетной документации.

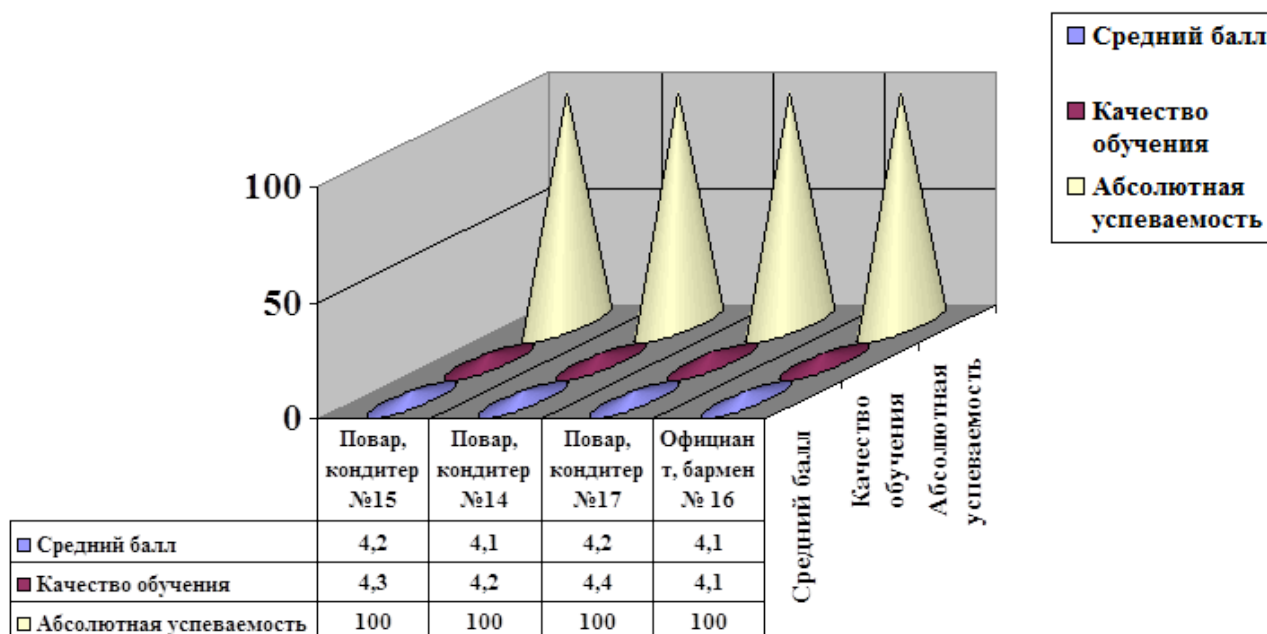
Анализ результатов промежуточной аттестации студентов показал, что порядок ее проведения соответствует установленным требованиям, а качество знаний студентов филиала находится на достаточном уровне.

При проведении самообследования был проведен мониторинг успеваемости студентов за I семестр 2016-2017 учебного года по группами профессиям.

Согласно плана внутреннего контроля учебно-воспитательной и учебно-методической работы на 2016/2017 учебный год в филиале был проведен мониторинг качества знаний обучающихся по профессиям.

Результаты проверки качества знаний при самообследовании представлены в диаграмме.

Динамика успеваемости за первый семестр 2016-2017 учебного года



6.2 Государственная итоговая аттестация обучающихся

Государственная итоговая аттестация выпускников проводится на основании Программы государственной итоговой аттестации, согласованной с методической комиссией, с председателем государственной экзаменационной комиссии и утверждена заведующим филиалом. Программами государственной итоговой аттестации выпускников предусмотрена выпускная квалификационная работа.

Для проведения государственной итоговой аттестации выпускников сформировано три комиссии, в которые вошли преподаватели высшей и первой квалификационных категорий. Возглавили комиссии ведущие специалисты организаций и предприятий города.

Состав председателей ГЭК был утвержден Министром образования, науки и молодежи Республики Крым.

Анализ выпускных квалификационных работ показал, что объем и содержание выпускных квалификационных работ соответствует рекомендациям Министерства образования России (письмо Минобрнауки России от 10.07.98 г. №12-52-111ин/12-23 «О рекомендациях по организации итоговой аттестации выпускников в образовательных учреждениях среднего профессионального об-

разования»).

Отзывы рецензентов отражают хорошее качество выпускных квалификационных работ (далее ВКР), хороший уровень теоретической и практической подготовки.

В отчетах председателей ГАК отмечается, что студенты филиала успешно справляются с поставленными перед ними задачами, применяя при выполнении ВКР и ответах на необходимые теоретические знания, умения и навыки, проявляют творческую самостоятельность и инициативу. Уровень теоретической и практической подготовки соответствует требованиям стандартов по профессии и требованиям квалификационной характеристики квалифицированных рабочих, служащих.

Из 95 выпускников по всем профессиям 9 человек или 9,5% получили дипломы с отличием.

Результаты аттестации выпускников представлены в таблице:

№ п/п	Показатели	всего		Форма обучения			
				очная		заочная	
		Кол-во	%	Кол-во	%	Кол-во	%
1	2	3	4	5	6	7	8
1	Окончили ОУ	95	100	95	100	-	-
2	Допущены к защите	95	100	95	100	-	-
3	Принято в защите ВКР	95	100	95	100	-	-
4	Защищено ВКР	95	100	95	100	-	-
5	Получили оценки:						
	- отлично	26	27,4	26	27,4	-	-
	- хорошо	61	64,2	61	64,2	-	-
	- удовлетворительно	8	8,4	3	8,4	-	-
	- неудовлетворительно	0	0	0	0	-	-
6	Средний балл	4,19	100	4,19	100	-	-
7	Количество ВКР, выполненных	-	-	-	-	-	-
	- по темам, предложенным обучающимися	-	-	-	-	-	-
	- по заявкам организаций	-	-	-	-	-	-
	- в области поисковых исследований	-	-	-	-	-	-
8	Количество ВКР рекомендованных:	-	-	-	-	-	-
	- к опубликованию	-	-	-	-	-	-
	- к внедрению	-	-	-	-	-	-

Комиссия по самообследованию отмечает, что уровень выполнения выпускных квалификационных работ и содержание ответов студентов на экзаменах квалификационных соответствуют требованиям к качеству подготовки квалифицированных рабочих, служащих.

Самообследованием установлено, что по результатам работы коллектива филиала в части создания условий для повышения качества подготовки выпускников и на основании результатов проверки знаний, качество подготовки квалифицированных рабочих, служащих в соответствии с требованиями ФГОС СПО оценивается как достаточное.

7. Условия реализации образовательных программ

7.1. Кадровое обеспечение

Учебный процесс в филиале осуществляют квалифицированные педагогические кадры, обеспечивающие подготовку квалифицированных рабочих, служащих в соответствии с требованиями ФГОС СПО. Анализ кадрового потенциала позволяет сделать вывод о том, что качественный состав педагогических работников достаточно высок.

Кадровая политика филиала направлена на обеспечение образовательного процесса компетентными педагогическими работниками, осуществляющими свою деятельность на основе соответствующего образования, подготовки, мастерства и опыта.

Квалификация преподавателей и мастеров производственного обучения соответствует требованиям, необходимым для качественного обучения студентов и учащихся.

Количество педагогических работников колледжа на 01.09.2017 г. – 15 человек, в том числе совместителей – 5 преподавателя. Имеют высшее образование - 13 преподавателей (86 %); среднее профессиональное - 2 (14%). Один преподаватель имеет почетное звание «Старший учитель».

Имеют квалификационную категорию:

- высшую – 5 педагогических работников (33%);
- первую – 4 человека (26,6%).

Прошли обучение на курсах повышения квалификации в 2016, первом квартале 2017 года 57%. 8 педагогических работников получили дополнительное профессиональное образование:

Преподаватели, в количестве 8 человек: «Педагог среднего профессионального образования Методология и практика реализации ФГОС нового поколения»;

Курсы повышения квалификации по дополнительной профессиональной программе «Практика и методика подготовки кадров по профессии «Повар, кондитер» с учётом стандарта WorldSkills Russia по компетенции «Поварское дело» прошел 1 преподаватель.

	Всего педагогических работников по штату		В том числе	
	человек	Общая педагогическая нагрузка (в часах)	Совместителей человек	Общая педагогическая нагрузка (в часах)
1	2	3	4	5
1. Общая численность педагогических работников всего:	15	4322	5	832
- в том числе численность педагогических работников, имеющих высшее образование	10	4310	5	832
- в том числе численность педагогических работников, имеющих среднее профессиональное образование	2	12	-	-
2. Численность преподавателей с ученой степенью или званием или высшей категорией всего:	7	1991	4	781
- ученую степень и /или звание	1	90	-	-
- высшую категорию	2	1120	4	781

Профессионализм педагогических работников требует постоянного со-

вершенствования, обогащения новыми знаниями, практическими навыками и опытом. Совершенствование педагогических компетенций осуществляется через систему повышения квалификации, подготовки и переподготовки самообразования. Повышение квалификации педагогических работников филиала осуществляется с периодичностью не реже одного раза в три года.

В целом, оценивая кадровое обеспечение, являющееся одним из условий, которое определяет качество подготовки специалистов, необходимо констатировать следующее:

1. Образовательный процесс в филиале обеспечен высококвалифицированным профессиональным педагогическим составом.

2. Профессиональный уровень и педагогическая квалификация преподавательского состава филиала соответствует содержанию подготовки по каждой реализуемой профессии, что подтверждается документами об образовании, общим и педагогическим стажем работы, опытом практической работы по профессии, организацией повышения квалификации.

7.2. Библиотечно-информационное обеспечение

Работа библиотеки в течение года осуществляется по трем направлениям: комплектование фонда, обслуживание читателей, справочно-библиографическая и информационная работа.

В библиотеке филиала имеется читальный зал с четырьмя компьютерами. Штат библиотеки состоит из одного человека.

В своей работе библиотека руководствуется следующими документами: Законами «Об образовании в РФ», «О библиотечном деле»; Положением о библиотеке, Правилами пользования библиотекой, Инструкциями по библиотечной технологии и другими документами.

Основной задачей библиотеки является обеспечение учебного процесса учебной, нормативно-технической и справочной литературой.

Объем фонда основной литературы с грифом Минобразования и других федеральных органов власти РФ составляет 92 % всего библиотечного фонда и

3 % учебной литературы для СПО соответствующего профиля. Общее состояние фонда удовлетворительное.

Библиотека обслуживает три группы обучающихся очной формы обучения, а также преподавателей и сотрудников филиала.

Библиотека ежегодно обслуживает более 100 читателей. На момент самообследования в библиотеке 90 читателей.

Книжный фонд составляет 3767 экземпляра, 585 - учебники и литература по профессиям филиала.

Большой популярностью у студентов пользуются учебно-методические пособия «Сборник рецептур», «Товароведение продовольственных товаров» и др.

Основные показатели работы библиотеки

Год	Количество читателей	Посещаемость	Книговыдача
2013/14	175	93	750
2015/16	120	85	420
2016/17	108	89	510
2017/18	90	75	450

В целом по филиалу обеспеченность учебно-методической литературой составляет - 5 книг на читателя.

Состояние книжного фонда

Наименование	2014	2015	2016	2017
Всего книг	3714	3744	3767	3767
Всего читателей	175	120	108	90
Выдано книг	750	420	510	450
Число выданных книг на 1 читателя	4	3	5	5

Книжный фонд формируется в соответствии с профилем Филиала, с учетом учебных планов и информационными потребностями читателей.

Книжный фонд по областям знаний

Год	Книжный фонд	В том числе по циклам		
		общеобразовательный	общепрофессиональный	художественный
2014	3714	450	530	2734
2015	3744	450	530	2734
2016	3767	455	580	2734
2017	3767	455	580	2734

Для учета поступающего материала ведутся библиотечные каталоги и картотеки на бумажных носителях.

Инвентарные и суммарные книги ведутся согласно предъявляемым требованиям. Имеются систематический и алфавитный каталоги, соответствующим информационным потребностям читателей.

Обновлен книжный фонд по общеобразовательному циклу среднего профессионального образования: в 201 году приобретены новые книги по специальным дисциплинам. С изданиями, которых недостаточно, можно ознакомиться в электронной библиотеке.

В соответствии с требованиями учебного процесса библиотеки выписывают журналы по направлениям подготовки студентов, среди них: «Охрана труда и пожарная безопасность в образовательных учреждениях», «Гражданская оборона», «Ресторатор», «Ресторанные ведомости», «Вопросы питания» и др.

Библиотека выписывает в среднем 8 наименований периодических, массовых, центральных изданий, а так же отраслевые и периодические издания по профилю реализуемых образовательных программ. Осуществляется учет, регистрация, проверка фонда.

На официальном сайте филиала расположена Электронно-библиотечная система IPRbooks, на котором расположен раздел «Библиотека», уникальная платформа ЭБС IPRbooks объединяет новейшие информационные технологии и учебную лицензионную литературу. Контент ЭБС IPRbooks отвечает требованиям стандартов СПО. ЭБС IPRbooks в полном объеме соответствует требова-

ниям законодательства РФ в сфере образования. Библиотека обеспечивает возможность работы с постоянно пополняемой базой лицензионных изданий (более 30 000) по широкому спектру дисциплин — учебные, научные издания и периодика, представленная более 500 федеральными, региональными и вузовскими издательствами, научно-исследовательскими институтами и ведущими авторскими коллективами.

ЭБС IPRbooks предназначена для студентов, аспирантов, преподавателей, научных работников и практикующих специалистов, стремящихся получать знания из качественных лицензионных источников.

Так же на сайте Судакского филиала расположена электронно-библиотечная система Лань, где студенты и преподаватели колледжа могут пользоваться научными журналам и книгами различных издательств.

Доступ к информационно-библиографическому материалу имеют все студенты филиала.

Комиссия по самообследованию делает вывод: библиотечно-информационное обеспечение учебного процесса соответствует содержанию подготовки выпускников. Нормы обеспеченности обучающихся учебной литературой соответствуют требованиям ГОС, ФГОС СПО.

Предложения:

- продолжать работу по автоматизации библиотечных процессов;
- расширить подписку на журналы, соответствующие профессиям филиала;
- списать устаревшие и непрофильные литературы.

7.3. Учебно-методическое обеспечение

Руководствуясь современной концепцией модернизации образования, филиал определил основную приоритетную задачу учебно-методической работы

- создание необходимых условий для достижения современного качества образования. В целях повышения эффективности образовательного про-

цесса, совершенствования методики и качества проведения учебных занятий, повышения профессионального уровня педагогического коллектива учебно-методическая работа ведется по следующим направлениям:

- разработка единых требований и методических указаний, положений и нормативных документов по вопросам организации и методического обеспечения образовательного процесса;
- информатизация образовательного и управленческого процесса в филиале;
- создание учебно-методических комплексов по отдельным дисциплинам и профессиональным модулям, методических пособий, рекомендаций, направленных на последовательное создание частных методик преподавания, оснащение учебного процесса необходимыми дидактическими материалами и учебно-наглядными пособиями;
- совершенствование педагогического мастерства преподавателей;
- обобщение, внедрение и распространение передового педагогического опыта, изучение и внедрение в практику новых педагогических технологий.
- создание условий для повышения эффективности и качества образовательного процесса и мотивации педагогических работников.

Координацию всей учебно-методической работы осуществляет методкабинет, ориентированный на решение следующих задач:

- определение перспективных направлений развития филиала в области учебно-методической деятельности;
- методическое обеспечение образовательного процесса;
- внедрение инновационных и информационных технологий;
- организация повышения квалификации и аттестация педагогических работников.

Для реализации задач методической работы в филиале сформировано и работает две методической комиссии.

Каждая из МК работает над своей учебно-методической задачей, тесно связанной с общей методической темой и ориентированной на организацию ме-

тодической помощи преподавателям по вопросам непрерывного совершенствования качества подготовки квалифицированных рабочих, служащих.

Председатели МК участвуют в контроле образовательного процесса филиала; готовят, проводят и анализируют срезовые работы по дисциплинам; участвуют в разработке комплексного методического обеспечения учебных дисциплин; принимают участие в смотрах кабинетов, учебно-производственных мастерских и лабораторий.

В филиале ведется работа по методическому обеспечению образовательного процесса: созданию учебно-методических комплексов.

Учебно-методические материалы филиала направлены на обеспечение качества учебного процесса, на формирование личностных качеств студентов, которые обеспечивают им активную жизненную позицию и профессиональную самостоятельность. Учебно-методические материалы разрабатываются преподавателями в рамках реализации ОПОП по профессии и утверждаются на методическом или на педагогическом совете филиала.

Учебно-методическая работа преподавателей направлена на обеспечение самостоятельной деятельности обучающегося, как на учебном занятии, так и во внеурочное время. В соответствии с рабочими программами дисциплин разработаны методические рекомендации по выполнению лабораторных, практических работ и по проведению семинарских занятий.

Образовательный процесс обеспечивается учебно-методическими материалами в помощь студентам и преподавателям филиала.

Практические и лабораторные работы, предусмотренные учебным планом по профессиям, обеспечены методическими рекомендациями, которые нацелены на формирование и развитие профессиональных умений и навыков и содержат алгоритм выполнения необходимых заданий в режиме самостоятельной деятельности студентов на учебном занятии.

ВКР, предусмотренные рабочими учебными планами, выполняются на основе методических рекомендаций. Методические рекомендации по ВКР обеспечивают условия для самостоятельной работы студентов через четкую по-

становку цели и алгоритм выполнения работы, помогают студентам формировать умения применять теоретические знания при самостоятельном решении поставленных задач, пользоваться справочной, нормативной и правовой документацией, что способствует развитию ответственности и организованности.

7.4 Информатизация образовательного процесса

Серьезное внимание в филиале уделяется внедрению в образовательный процесс информационных технологий. Компьютеризация образовательного процесса осуществляется в рамках профессионально-образовательных программ.

Филиал подключен к сети Internet, скорость подключения: до 10 Мбит/сек.

Количество персональных компьютеров используемых в учебном процесс 18 единиц. Учебный процесс в филиале осуществляется в аудитории ИКТ и читательском зале библиотеки. В учебных целях используются:

- проектор;
- экран;
- программное обеспечение не требующее лицензии: ОС Linux, офисный пакет LibreOffice.

Филиал имеет официальный сайт, который постоянно обновляется. На сайте размещена нормативная, учебно-методической документация, уставная документация, отражаются учебно-воспитательная работа, спортивные, культурные мероприятия и другое.

Самообследование показало, что количество и качество используемой в учебном процессе вычислительной техники, наличие и качество программного обеспечения на удовлетворительном уровне. Эффективность использования компьютерной техники в филиале при проведении учебного процесса соответствуют предъявленным требованиям, являются достаточными для качественной подготовки квалифицированных рабочих, служащих.

7.5 Материально-техническая оснащенность образовательного процесса

Учебная материально-техническая база филиала располагает 3 учебными корпусами. Общая площадь зданий 2055,4 кв.м. Имущество закреплено за филиалом на праве оперативного управления.

Для ведения учебного процесса филиал располагает 9 кабинетами и лабораториями (из них 1 компьютерный класс площадью 64.8 кв.м), учебно-производственными мастерскими.

Лаборатории и кабинеты оснащены оборудованием, стендами, макетами, оргтехникой.

Учебное оборудование лабораторий, мастерских и кабинетов содержится в исправном состоянии, обслуживается заведующими кабинетами.

Техническое, эстетическое и санитарное состояние всех учебных помещений находится в хорошем состоянии.

Колледж с 1996 года располагается в корпусах старой постройки. Именно в этих помещениях осуществлялся ремонт, проводилось оснащение учебных кабинетов. За период учебы проведены следующие работы:

- произведены реконструкции учебных кабинетов, компьютерный класс, учебно-кулинарная лаборатория;
- проведены текущие ремонты в учебных кабинетах (кабинет № 1, № 3, № 4, № 6);
- проводится ежегодная подготовка к отопительному сезону с проведением текущего ремонта;

Во всех учебных кабинетах филиала имеются: паспорт кабинета, инструкции и журналы по технике безопасности и охране труда.

Развитие материально-технической базы филиала ведется согласно перспективным и годовым планам работы.

Заведующие лабораториями и кабинетами назначаются ежегодно распоряжением филиала.

Физкультурно-спортивные мероприятия и занятия проводятся по Догово-

ру № 13-с о сотрудничестве Судакского филиала ГБПОУ РК «РКИГ» с МБОУ «Судакская общеобразовательная школа № 2» от 15.06.2017г., предметом договора является совместное использование спортивного зала площадью 280 м², стадиона- 700 м², с беговыми дорожками и полосой препятствий, которые расположены по адресу: г. Судак, ул. Яблонева 9.

Организация и проведения учебных занятий по специализированным общеобразовательным предметам осуществляется в помещениях, укомплектованных в соответствии с установленным законодательством Российской Федерации требованиями, расположенных на расстоянии 100 от учебного заведения по адресу: Республика Крым, г. Судак, ул. Бирюзова и предоставленных в совместное пользование: кабинет «Химии» общей площадью 64,2 кв.м. и кабинет «Физики» общей площадью 64.5 м² Договор № 14-с о сотрудничестве и совместном использовании помещений специализированных кабинетов с Судакским филиалом и МБОУ «Средней общеобразовательной школой №3» от 01.09.2017г).

Для медицинского обслуживания студентов, и работников филиалов заключен договор № 32/01/17с от 10.01.2017 г. с городской больницей на обслуживание обучающихся на базе медучреждения, а так же договор № 13-с от 15.06.2016 г. со средней школой № 2 г. Судака на совместное использование медпункта школы (28м²) для обучающихся в колледже (по совмещенному учебному графику).

В наличии медицинский пункт площадью 24,4 кв.м., оснащён новейшим медицинским оборудованием.

7.6 . Финансовое обеспечение

Филиал на своем балансе имеет 3 учебных корпусов и другие сооружения. Территория, площадью 0,9480 га расположена на трех изолированных участках, имеющих частичное ограждение забором высотой 2.0 метра, выполненных из камня ракушечника и металлического сетчатого, состояние забора удовлетворительное. Для решения проблемы ограждения подготовлена заявка на

проектирование ограждения филиала на площади 370 м² и направлена в Министерство образования науки и молодежи Республики Крым. В настоящее время на базе головным учебного заведения решается вопрос о выполнении этого проекта. Озеленение территории достаточное, составляет 35%. При озеленении не использованы деревья и кустарники с ядовитыми плодами и колючками. Наружное освещение территории удовлетворительно. В учебных кабинетах, лабораториях производится замена ламп – на светодиодные светильники.

Заработная плата преподавателям и работникам выплачивается два раза в месяц, студентам выплачиваются ежемесячно. Все нормативные документы, касающиеся зарплаты и выплаты стипендий, выполняются головным учреждением.

8. Воспитательная работа, социальная поддержка обучающихся

Воспитательная работа с обучающимися в филиале является важнейшей составляющей качества подготовки специалистов рабочих кадров и проводится с целью формирования у каждого обучающегося сознательной гражданской позиции, стремлению к сохранению и приумножению нравственных, культурных и общечеловеческих ценностей, также выработке навыков конструктивного поведения в новых экономических условиях, общекультурных компетенций выпускников (компетенций социального взаимодействия, самоорганизации и самоуправления и др.)

Нормативно-правовая база и методическая документация оформлена в соответствии с требованиями и систематизирована. В филиале издаются распоряжения, принимаются локальные акты по вопросам воспитательной работы. Воспитательная деятельность является предметом рассмотрения педагогического совета.

Целью воспитательной работы на 2017-2018 учебный год является разно-стороннее развитие личности обучающегося как гражданина Российского общества, владеющим глубокими профессиональными знаниями, навыками культурного и социально-активного общения, с уважением относящегося духовным

ценностям и традициям, моральным устоям и нравственным ориентирам общества

Задачи:

- Формирование гражданской позиции, патриотического сознания, а также навыков правовой и политической культуры;
- Развитие культуры межнациональных отношений, воспитание национальной и религиозной терпимости;
- Формирование духовно-нравственных качеств личности, ориентация на общечеловеческие ценности;
- Сохранение и поддержка здоровья обучающихся, совершенствование физического состояния, формирование негативного отношения к вредным привычкам и антиобщественному поведению;
- Создание условий для непрерывного развития творческих способностей обучающихся.
- Создание комфортных социально-психологических условий для коммуникативно-личностного развития будущих специалистов;
- Формирование и развитие управленческих умений и навыков в форме студенческого самоуправления.

Педагогический коллектив проводит регулярную работу по гражданско-правовому воспитанию обучающихся. Регулярно проводятся совместные мероприятия педагогического коллектива и правоохранительных органов по г. Судак по профилактике правонарушений. Ведется работа с обучающимися, имеющими нарушения Правил внутреннего распорядка, административные правонарушения, состоящими на учете в отделениях полиции и комиссии по делам несовершеннолетних.

Систематически проводятся заседания комиссии по профилактике правонарушений среди обучающихся филиала. Организована работа с обучающимися из категории детей-сирот, детей, оставшихся без попечения родителей и лиц из их числа.

Налажено сотрудничество с учреждениями и общественными организа-

циями города по проведению мероприятий направленных на развитие обучающихся.

Также одной из основных задач воспитательной работы филиала является проведение мероприятий направленных на создание здоровьесберегающего пространства в филиале: сбережение и укрепление здоровья обучающихся, формирование у них ценности здоровья, здорового образа жизни.

Можно выделить следующие группы здоровьесберегающих технологий, применяемых в учебном процессе, в которых используется разный подход к охране здоровья, а соответственно, и разные методы и формы работы:

- медико-гигиенические технологии; которые включают комплекс мер, направленных на соблюдение надлежащих гигиенических условий в соответствии с регламентациями СанПинНов;
- технологии обеспечения безопасности жизнедеятельности, реализуемые преподавателями БЖД и остальным педагогическим коллективом;
- физкультурно-оздоровительные технологии.

Студенты филиала принимают активное участие в городских праздничных и др. мероприятиях таких как «Крещение Господне», «Масленица», «Светлая Пасха», «День Победы». В рамках традиционного ежегодного новогоднего карнавала елок «Зеленая красавица-2018», Судакскому филиалу "Романовского колледжа индустрии гостеприимства" по результатам конкурса администрацией города вручена Благодарности за участие в конкурсе «Зелёная красавица».

Одним из направлений работы, ставших уже традиционным для филиала - это участие в благотворительной Республиканской акции «Белый цветок».

В филиале существует система морального и материального поощрения обучающихся. В течение учебного года по итогам учебной и общественной деятельности за месяц или квартал (год), обучающиеся награждаются почетными грамотами и\или материальной помощью за активное участие в культурно-массовой и общественной жизни колледжа.

Обучающиеся филиала обеспечиваются стипендией в соответствии с По-

ложением «О стипендиальном обеспечении и формах материальной поддержки обучающихся». Стипендия назначается обучающимся в целях стимулирования и (или) поддержки освоения ими соответствующих образовательных программ и назначается обучающимся филиала очной формы обучения соответствующего следующим требованиям:

- отсутствие по итогам промежуточной аттестации оценки «удовлетворительно»;
- отсутствие академической задолженности.

Размер государственной академической стипендии устанавливается Законом Республики Крым и составляет 700 рублей в месяц. Обучающимся на «Отлично» повышается размер стипендии на 50% и составляет 1050 руб. в месяц.

Государственная социальная стипендия назначается студентам очной формы обучения: детям - сирота и детям, оставшимся без попечения родителей, а также лицам из их числа, - инвалидам 1 и 2 группы, лицам, имеющим статус ребенка-инвалида, инвалидам и ветеранам боевых действий, пострадавшим в результате аварии на Чернобыльской АЭС и других радиационных катастроф.

Размер государственной социальной стипендии определяется законодательством Республики Крым и составляет 1500 рублей в месяц для детей - сирот и детей, оставшихся без попечения родителей, а также лица из их числа, и 1100 рублей для детей-инвалидов, инвалидам 1 и 2 группы, пострадавшим в результате аварии на Чернобыльской АЭС и других радиационных катастроф.

Также студентам предоставляется материальная поддержка в виде денежной выплаты или путевки на санаторно-курортное лечение и отдых.

В филиале функционирует социально-психологическая служба. Цели социально-психологической службы:

1. оказание комплексной социально-психологической поддержки обучающихся;
2. обеспечение психолого-педагогических условий, наиболее благоприятных для личностного развития каждого обучающегося в течение всего срока обучения в Учреждении;

3 социальная защита обучающихся, их развитие, воспитание, образование.

Задачи социально-психологической службы:

1. психолого-педагогическое сопровождение образовательной деятельности;
2. психологическое сопровождение социального и личностного развития обучающихся в процессе учебно-профессиональной деятельности;
3. формирование у обучающихся способности к самопознанию, саморегуляции, самовоспитанию, саморазвитию;
4. обеспечение социально-психологической поддержки через оказание индивидуальной и групповой психологической помощи;
5. повышение психолого-педагогической компетентности субъектов образовательной деятельности;
6. выявление интересов и потребностей обучающихся, уровня их социальной защищенности и адаптированности к социальной среде;
7. обеспечение социально-психологической безопасности;
8. формирование мотивации на отказ от противоправных действий.

Деятельность специалистов осуществлялась по следующим основным направлениям: диагностическое, консультативное, коррекционно-развивающее, просветительское, профилактическое, организационно-методическое, защитное.

Заключение

Итоговые оценки деятельности филиала позволяют отметить, что:

- филиал сформировал локальную нормативную документацию по всем направлениям деятельности в соответствии с Федеральным Законом от 29.12.2012г. № 273-ФЗ «Об образовании в Российской Федерации»;
- содержание профессиональных образовательных программ (включая учебные планы, графики учебного процесса, рабочие программы по учебным дисциплинам) соответствуют требованиям ФГОС СПО;
- качество подготовки, характеризуемое результатами промежуточных и государственной итоговой аттестации, с проверкой остаточных знаний студентов, оценивается на достаточном уровне;
- кадровый потенциал и материально-техническая база филиала достаточны для реализации подготовки по специальностям;
- информационно-методическая поддержка образовательного процесса соответствует современным требованиям.

С целью дальнейшего повышения качества образовательных услуг необходимо:

1. Развивать социальное партнёрство с предприятиями и организациями в вопросах:
 - организации практического обучения студентов на реальных рабочих местах;
 - организации стажировки преподавателей и мастеров производственного обучения;
 - трудоустройства выпускников.
2. Совершенствовать, развивать материально-техническую базу филиала.
3. Продолжить работу по:
 - совершенствованию методического обеспечения специальностей в рамках ФГОС СПО;

- духовно-нравственному воспитанию студентов;
- совершенствованию профориентационной работы с использованием инновационных технологий.

Всесторонне проанализировав условия образовательной деятельности, оснащенность образовательного процесса, образовательный состав педагогических кадров, комиссия по самообследованию считает, что Судакский филиал Государственного бюджетного профессионального образовательного учреждения Республики Крым «Романовский колледж индустрии гостеприимства» имеет достаточный потенциал для реализации подготовки квалифицированных рабочих, служащих.

Распоряжение о проведении процедуры самообследования

Министерство образования, науки и молодежи Республики Крым
Судакский филиал Государственного бюджетного профессионального образовательного
учреждения Республики Крым
«Романовский колледж индустрии гостеприимства»

Распоряжение

12 апреля 2017г.

г. Судак

№ 27

О порядке проведения самообследования

В соответствии с Федеральным законом от 29.12.2012г. №273-ФЗ «Об образовании Российской Федерации», приказом Министерство образования и науки Российской Федерации от 14.06.2013г. № 462 «Об утверждении порядка самообследования образовательной организации»

Распоряжаюсь:




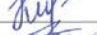



1. Провести процедуру самообследования филиала в срок до 20.04.2018 г.
2. В целях планирования, подготовки и организации этапов самообследования определить следующий состав комиссии по самообследованию:
Председатель комиссии: Загоруйкин А.Н. заведующий филиалом;
Заместитель председателя комиссии: Зекина О.В., и.о. зам. заведующего по УПР.
Секретарь комиссии: Джелялова Н.К., и.о. зам. заведующего по УВР.
Члены комиссии: Старикова Н.А., заведующая хозяйством;
Кононенко В.А., председатель профсоюза;
Кухар О.В., библиотекарь;
Волкова С.Г., специалист по кадрам.
3. Ответственность за составление аналитической части отчета возложить на Зекину О.В, и.о. зам. заведующего по УПР; предоставление статистическую данных по воспитательной работе на Джелялову Н.К., и.о. зам. заведующего по УВР; предоставление данных по кадровому обеспечению на Волкову С.Г., специалиста по кадрам; предоставление данных о наличии библиотечно- информационного обеспечения на Кухар О.В., библиотекаря; предоставление данных о материально-технической обеспеченности на Старикову Н.А., заведующую хозяйством.
4. Заместителю председателя комиссии предоставить завершенный вариант отчета по самообследованию для обсуждения на педагогическом совете филиала не позднее 12 апреля 2018 г., для направления учредителю не позднее 20 апреля 2018 г.
5. Инженеру-электронщику Никишину Э.М. обеспечить размещение отчета по самообследованию на официальном сайте Судакского филиала Государственного бюджетного профессионального образовательного учреждения Республики Крым «Романовский колледж индустрии гостеприимства» в сети интернет до 20.04.2018 г.

Зав. филиалом



А.Н. Загоруйкин

Ознакомлены:

 О.В. Зекина
 Н.К. Джелялова
 Н.А. Старикова
 В.А. Кононенко
 О.В. Кухар
 С.Г. Волкова
 Э.М. Никишин